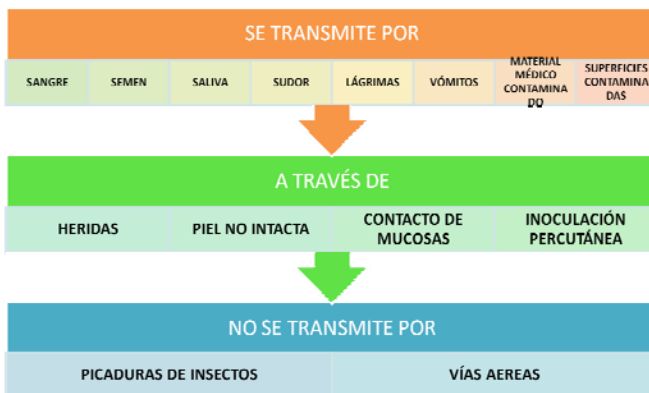


¿CÓMO NO SE TRANSMITE LA ENFERMEDAD?

- **El Ébola no se contagia** por el aire ni por la picadura de insectos o mosquitos, tampoco se transmite por vía aérea, como la gripe.
- No hay riesgo por estar al lado de una persona infectada o viajar en el mismo avión.



MEDIDAS PREVENTIVAS

- Reducir el riesgo de transmisión de persona a persona como consecuencia del contacto directo o estrecho con personas infectadas, especialmente con sus líquidos corporales.
- Utilizar guantes, gafas y equipo de protección personal adecuado en contactos con estos enfermos. Es necesario lavarse las manos con regularidad tras haber tenido contacto con ellos.
- La OMS aconseja adoptar precauciones para reducir el riesgo de transmisión de agentes patógenos por la sangre u otras vías.

- Estas precauciones representan el nivel básico de control de infecciones e incluyen la higiene de las manos, el uso de equipo de protección personal para evitar el contacto directo con sangre y líquidos corporales, la prevención de los pinchazos de aguja y las lesiones con otros instrumentos punzocortantes, y un conjunto de medidas de control ambiental.

MEDIDAS PREVENTIVAS EN ACTUACIONES POLICIALES

Las medidas que se proponen a continuación deberán extremarse con los **viajeros procedentes de la zonas endémicas como son: la República Democrática del Congo, Liberia, Sierra Leona y Guinea.**

1. Utilización de guantes de látex, vinilo o nitrilo ante la inspección de pasaportes, documentación e inspección de equipajes.
2. Utilización de mascarillas FFPIII, sobre todo ante la llegada de inmigrantes subsaharianos en cayucos u otras embarcaciones.
3. Utilización de gafas de seguridad y monos desechables ante la sospecha de estar ante personas posiblemente afectadas.

En este caso se deberá aislar a la persona y poner en marcha el protocolo del Ministerio de Sanidad, debiendo seguirse las indicaciones y consejos que el personal sanitario imparta.



SERVICIO DE PREVENCIÓN DE RIESGOS LABORALES

SERVICIO DE PREVENCIÓN DE RIESGOS LABORALES
 C/ HUERTAS, 76
 (3ª PLANTA)
 Tlf: 913221063
 Fax: 913221043
serpre.rila@policia.es

DIRECCIÓN GENERAL DE LA POLICÍA



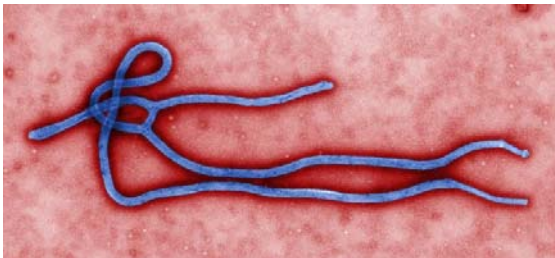
SERVICIO DE PREVENCIÓN DE RIESGOS LABORALES



INFORMACIÓN Y ACTUACIONES ANTE EL VIRUS ÉBOLA

¿QUÉ ES EL ÉBOLA?

- El virus del ébola causa fiebre hemorrágica viral (FHV), que según los Centros para el Control y la Prevención de Enfermedades de Estados Unidos se refiere a un grupo de virus que afecta a varios sistemas orgánicos del cuerpo y que a menudo provocan sangrados.
- El virus debe su nombre al río Ébola Valle en la República Democrática del Congo (ex Zaire), que está cerca del sitio del primer brote reconocido en 1976, en un hospital de la misión dirigida por monjas flamenco.



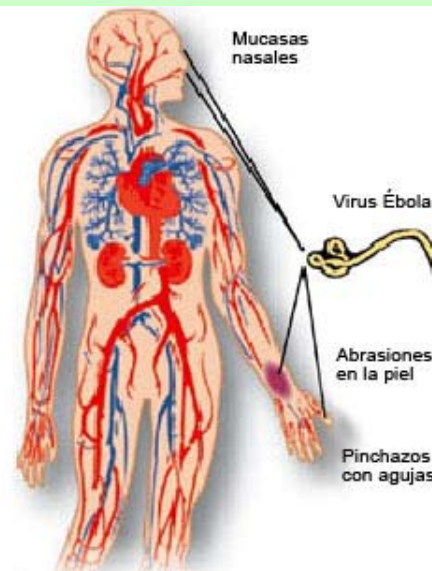
¿CUÁLES SON LOS SÍNTOMAS DEL ÉBOLA?

- El período de incubación puede variar de 2 a 21 días, pero generalmente es de 5-10 días. Los síntomas son variados y, a menudo aparecen de repente.
- Los síntomas iniciales incluyen fiebre alta (por lo menos 38,5 ° C), dolor de cabeza intenso, muscular, dolor en las articulaciones, o dolor abdominal, debilidad extrema, cansancio, dolor de garganta, náuseas, mareos, sangrado interno y externo.

- Antes de tener la seguridad de la existencia de un brote, estos primeros síntomas se confunden fácilmente con la malaria, la fiebre tifoidea, la disentería, gripe, o diversas infecciones bacterianas.
- Algunas personas pueden presentar salpullido, ojos rojos, hipo, dolores en el pecho y dificultad para respirar y tragar. Los primeros síntomas avanzan hasta llegar a vómitos, diarrea, alteración de la función renal y hepática, y a veces hemorragias externas e internas.

¿CÓMO SE TRANSMITE LA ENFERMEDAD?

- El virus se contagia mediante los fluidos corporales: sudor, lágrimas, saliva, vómitos, semen, sangre y a través de material médico contaminado como las agujas.



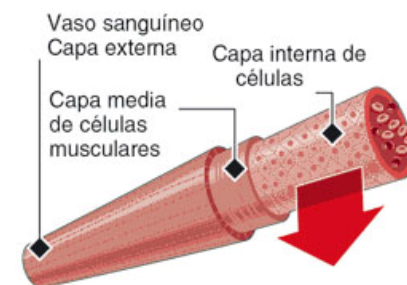
Se transmite por:

- Contacto directo con sangre infectada.
- Relación sexual con persona infectada.
- Manipular un cadáver contaminado.

- El contacto directo tanto a través de heridas abiertas en la piel, como de orina, sudor, saliva, semen y en general, de cualquier fluido corporal, es el modo de contagio de este virus. Dicho contagio se produce siempre de persona a persona, o de animal a persona. Pero también puede haber infecciones cuando las heridas abiertas de una persona sana entran en contacto con entornos contaminados. Es por ello que **el personal sanitario, es el más expuesto al contagio.**
- Si la sangre o vómito de un infectado entra en contacto con los ojos, nariz o boca de una persona sana, sí se puede transmitir. Además, el virus sobrevive también en superficies de objetos, por lo que una persona podría contagiarse al tocar sin guantes cualquier objeto contaminado con fluidos.

1 Síntomas: el inicio de la enfermedad es abrupto, con fiebre, dolor de cabeza y garganta, dolor de articulaciones y músculos, así como enrojecimiento de ojos y debilidad

2 Tormenta de citocinas: las células del sistema inmunitario quedan atrapadas en un "bucle sin fin", liberando niveles extremos de citocinas –proteínas dentro de las células que causan inflamación– y atrayendo más células inmunitarias



3 Choque séptico: las células infectadas se separan de los vasos sanguíneos, causando hemorragia masiva. La pérdida de sangre produce insuficiencia renal y hepática

© GRAPHIC NEWS